

NIVEAU REQUIS
TEMPS NÉCESSAIRE 1 HEURE

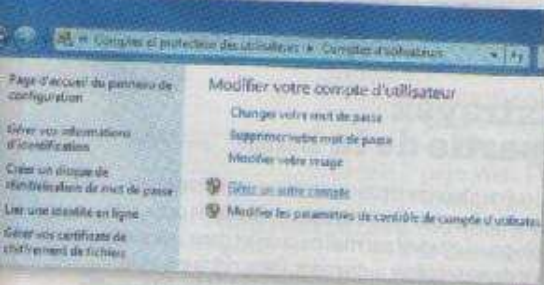


le bouton **Options d'ergonomie** en bas à gauche. L'invite de commandes se lance. Remarquez au passage que l'utilisateur est le système (puisque aucune session n'est encore lancée). Il a donc tous les droits. Tapez maintenant la commande suivante en veillant à bien respecter les espaces présents : **net user administrateur /active:yes**. Validez en appuyant sur la touche **Entrée**. Le compte Administrateur caché de Windows est activé. Refermez la fenêtre d'invite de commandes et redémarrez le PC. Sur l'écran du choix d'ouverture de session, le compte Administrateur est disponible. Cliquez dessus pour ouvrir une session.



05 Définissez un nouveau mot de passe

Vous utilisez à présent un compte spécial disposant de tous les droits, y compris sur les comptes Administrateur « classiques » de Windows. C'est une sorte de superutilisateur grâce auquel vous allez pouvoir redéfinir un mot de passe pour votre propre session. Cliquez sur le bouton **Démarrer** et choisissez **Panneau de configuration**. Cliquez sur **Comptes et protection des utilisateurs**. Dans la fenêtre qui s'affiche, cliquez sur l'intitulé **Comptes utilisateurs**. Cliquez enfin sur **Gérer un autre compte**. Dans la liste des comptes qui s'affiche, cliquez sur le nom du vôtre, celui dont vous avez oublié le mot de passe. Dans la fenêtre qui apparaît, cliquez sur le lien **Modifier le mot de passe**. Vous pouvez maintenant saisir votre nouveau sésame sans avoir à mentionner



l'ancien (ne l'oubliez pas cette fois !). Validez en cliquant sur le bouton **Modifier le mot de passe**. Vous pouvez quitter votre session d'administrateur caché en cliquant sur le bouton **Démarrer**, puis sur la petite flèche à droite du bouton **Arrêter** et en choisissant **Fermer la session**.



06 Masquez le compte Administrateur caché

Inutile de tenter les curieux avec ce compte doté de « superpouvoirs ». Mieux vaut le masquer à nouveau. Pour cela, sur l'écran du choix d'ouverture de session, cliquez sur le bouton **Options d'ergonomie** afin d'accéder à nouveau à l'invite de commandes. Dans la fenêtre, tapez la commande **net user administrateur /active:no** en respectant bien les espaces présents puis validez en appuyant sur la touche **Entrée**. Fermez la fenêtre d'invite de commandes. Redémarrez le PC. Le compte Administrateur caché est désactivé et n'apparaît plus parmi les comptes disponibles.

07 Rétablissez les options d'ergonomie

Pour retrouver un Windows classique, vous allez redonner au bouton **Options d'ergonomie** sa fonction d'origine. Pour cela, reprenez les étapes 02 et 03 afin de redonner leurs vrais noms aux fichiers modifiés pour ce mode d'emploi. Accédez au dossier **Windows** puis **System32**. Recherchez le fichier **Utilman.exe** et renommez-le en **cmd.exe**. Recherchez le fichier **Utilman.exe.bak** et renommez-le simplement **Utilman.exe**. Redémarrez votre PC à partir du disque dur contenant Windows. Tout est désormais revenu à la normale.

MAC OS X : PAS PLUS SÉCURISÉ

avec Mac OS X, modifier le mot de passe d'un compte administrateur est bien plus simple. Insérez le DVD d'installation du système dans le lecteur puis redémarrez le Mac. Après « bong » - le bruit qu'il fait au démarrage -, appuyez sur la touche **C** et maintenez-la enfoncée jusqu'à l'apparition de la pomme à l'écran. Le Mac démarre depuis le DVD. Lorsque la fenêtre de choix des langues s'affiche, sélectionnez **Français** puis

cliquez sur **Continuer**. Déroulez ensuite le menu **Utilitaires** et optez pour **Réinitialisation du mot de passe**. Dans la fenêtre qui apparaît, cliquez sur l'icône du disque dur qui contient Mac OS X. Déroulez le menu **Sélectionnez le compte d'utilisateur** et choisissez le compte dont vous souhaitez réinitialiser le mot de passe. Dans le champ **Tapez un nouveau mot de passe pour cet utilisateur**, saisissez le nouveau sésame. Confirmez

vos choix dans le champ suivant. Cliquez enfin sur **Enregistrer**. Un panneau d'avertissement vous informe que ce nouveau mot de passe ne sera pas pris en compte. Cliquez sur **OK**. Quittez l'utilitaire de réinitialisation de mot de passe et redémarrez le Mac. Sur l'écran de choix des utilisateurs, sélectionnez le compte dont vous venez de modifier le sésame. Indiquez celui que vous venez de choisir et validez.



Dans la boîte de dialogue (en anglais) qui surgit, cliquez sur **Create New Keychain**. Votre session s'ouvre. Vous avez accès à tous vos fichiers et dossiers !

PALMATUS PAS
LE GUIDE
SOLUTIONS
MATÉRIEL
LOGICIEL
ENTRETIEN
ACCÈS
PÉRIODIQUES
MULTIPLIÉ
EN VENTE



Dépanner Windows

ÉTAPE 01

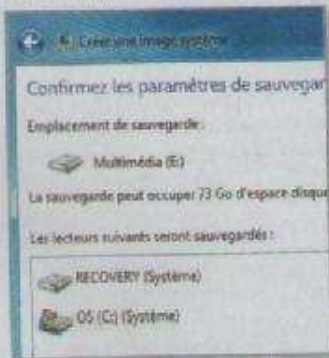


PRÉVENIR LES PANNES ET LIMITER LES DÉGÂTS

Mieux vaut prévenir que guérir. Apprenez à mettre vos documents importants en lieu sûr et à préparer les outils qui vous aideront en cas de problème.

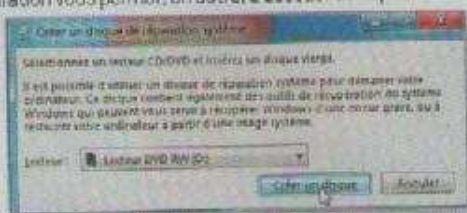
01 Clonez votre système

Votre Windows 7 est tout neuf, propre et fonctionnel... mais le disque d'installation ne vous a pas été fourni (cela arrive souvent avec les netbooks, dépourvus de lecteur optique). Nous vous conseillons de créer une image complète de votre système. En cas de problème, vous pourrez réinstaller l'image de Windows et retrouver ce dernier dans son état d'origine. La création de l'image de votre système nécessite plusieurs Go d'espace. Vous pouvez la graver sur plusieurs disques, ou utiliser un disque externe (nous vous recommandons cette dernière solution). Cliquez sur **Démarrer**, **Panneau de configuration**. Cliquez sur **Système et sécurité** puis sur **Sauvegarder et restaurer**. Dans le volet de gauche, cliquez sur **Créer une image système**. Sélectionnez le dossier (un disque dur externe, par exemple) ou le graveur utilisé pour la sauvegarde. Cliquez sur **Suivant**. Cochez les cases devant les partitions et lecteurs à inclure dans la sauvegarde et cliquez sur **Suivant**. Activez **Démarrer la sauvegarde**. Cliquez enfin sur **Fermer**. Pour restaurer votre image système, vous devez passer par le disque d'installation ou de récupération de Windows 7, présenté ci-dessous.



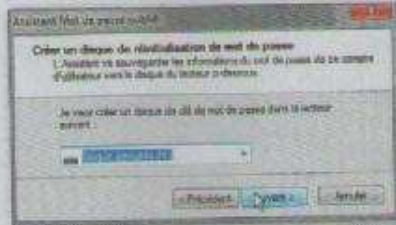
02 Créez un disque de réparation

Indépendamment de l'étape précédente, si vous ne possédez pas le disque d'installation de Windows 7, la création d'un disque de réparation vous permet, en outre, d'accéder aux options de récupération du système en cas de problème. Cliquez sur **Démarrer**. Dans le champ **Rechercher**, saisissez la commande **recdisc.exe** et appuyez sur **Entrée**. Insérez un CD ou un DVD vierge dans le graveur et cliquez sur **Créer un disque**. Une fois créé, cliquez sur **Fermer** puis **OK**. Mettez ce disque en lieu sûr.



03 Conservez votre mot de passe sur une clé

Vous craignez de perdre votre mot de passe Windows ? Des à présent, créez une clé de réinitialisation de mot de passe. Avec Windows 7 et Vista, cette clé peut être enregistrée sur une clé USB ou une carte mémoire. Avec Windows XP, c'est uniquement sur disquette à condition que vous ayez conservé un lecteur. Ouvrez le **Panneau de configuration**. Cliquez sur **Comptes et protection des utilisateurs** puis sur **Comptes d'utilisateurs**. Dans le volet de gauche, cliquez sur **Créer un disque de réinitialisation de mot de passe (Empêcher un mot de passe oublié avec XP)**. Dans l'Assistant qui s'ouvre, cliquez sur le bouton **Suivant**. Branchez une clé USB ou insérez une disquette et sélectionnez le lecteur correspondant. Cliquez sur **Suivant**. Saisissez votre mot de passe actuel et cliquez sur **Suivant**. Une fois la création du disque finie, cliquez sur **Suivant**. Cliquez enfin sur **Terminer**. Rangez cette clé USB ou cette disquette en lieu sûr. Nous verrons plus loin comment l'exploiter.



04 Autre option : créez une clé USB

Sur certains PC, l'ensemble des fichiers d'installation de Windows 7 se trouvent dans le dossier **GRMCULFRER_FR_DVD**. Vous pouvez le stocker sur une clé USB vierge d'au moins 4 Go. Cela remplacera le DVD de Windows 7 ou le disque de réparation. Vous pouvez effectuer cette opération sur l'ordinateur d'un ami équipé d'un DVD de Windows et d'un lecteur de DVD. Attention : les manipulations doivent être faites sur un Windows 64 bits si vous souhaitez faire une clé USB Windows 7 64 bits sinon sur un Windows 32 bits. Ouvrez le dossier **Ordinateur**. Sélectionnez le dossier **C:\GRMCULFRER_FR_DVD** (ou ouvrez votre lecteur DVD si vous utilisez le DVD de Windows 7). Cliquez sur **Organiser** puis sur **Sélectionner tout**. Cliquez de nouveau sur **Organiser** puis sur **Copier**. Dans l'Explorateur, ouvrez votre clé USB (notez la lettre qui lui est assignée) et cliquez sur **Organiser**, **Coller**. Une fois la copie terminée, cliquez sur **Démarrer**, saisissez **cmd**, faites un clic droit sur **cmd.exe** puis choisissez **Exécuter en tant qu'administrateur**. Saisissez `x:\boot\bootsect /nt60 y: /MBR` en remplaçant x par la lettre de votre lecteur CD (ou par C:\GRMCULFRER_FR_DVD si vous utilisez la copie sur votre disque dur) et y par la lettre de votre clé USB. Votre clé USB contient Windows 7 et peut être utilisée comme le DVD d'origine du système.



ÉTAPE 02

TESTER SON MATÉRIEL

Le disque dur et la mémoire sont deux composants sensibles qui peuvent générer de nombreux soucis.

01 Vérifiez le fonctionnement du disque dur...

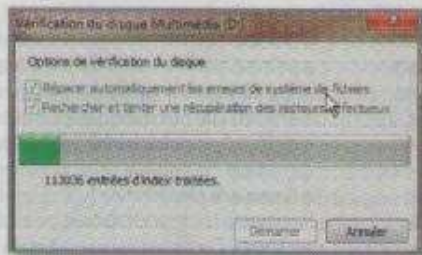
Lorsque le disque dur est sur le point de connaître une défaillance, un message vous en avertit au démarrage de votre ordinateur. Cependant, il peut arriver que ces données, générées par le Bios, ne soient pas transmises à Windows. Pour combler cette lacune,

téléchargez **CrystalDiskInfo** sur notre site, à l'adresse <http://t.01net.com/tc46669>. Installez-le puis lancez-le. Déroulez la liste **Disques** puis sélectionnez votre disque dur dans la liste. Les données SMART (chargées d'indiquer la santé de votre disque dur) sont alors affichées. La colonne **État** vous précise si les différents tests effectués sur votre disque sont satisfaisants. S'il y a une ou plusieurs valeurs déficientes, votre disque dur n'est probablement pas loin de la panne. Une sauvegarde urgente s'impose !



02 ... et corrigez-en les erreurs

Après un arrêt brutal de votre système ou d'un logiciel, il est conseillé de vérifier l'intégrité de votre disque dur. Les fichiers en cours d'utilisation au moment de l'arrêt inopiné ont peut-être été mal fermés, ce qui peut les rendre illisibles ou entraîner des erreurs dans le système de fichiers et du disque. Pour les corriger, ouvrez l'**Ordinateur (Poste de travail)** sous XP. Faites un clic droit sur le disque à analyser et choisissez la commande **Propriétés**. Ouvrez l'onglet **Outils**. Dans la rubrique **Vérification des erreurs**, cliquez alors sur le bouton **Vérifier maintenant**. Cochez les cases **Réparer automatiquement les erreurs de système de fichiers** et **Rechercher et tenter une récupération des secteurs défectueux**. Cliquez sur **Démarrer**.



04 Récupérez une partition inaccessible

Si l'un de vos disques durs est détecté par le Bios mais demeure illisible, TestDisk peut vous aider. Téléchargez-le sur notre site à l'adresse <http://t.01net.com/tc37184> et

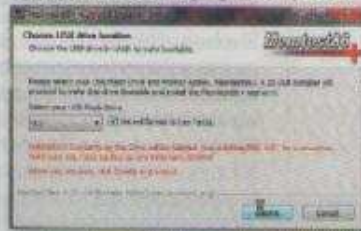
décompressez l'archive. Double-cliquez sur le fichier **testdisk_win.exe** du dossier **Win**. Sélectionnez l'option **Create** et pressez la touche **Entrée**. Avec les touches fléchées, sélectionnez le disque auquel vous n'arrivez plus à accéder et appuyez sur **Entrée**. TestDisk détecte le type de chaque partition; appuyez sur **Entrée**, sélectionnez l'option **Analyse** et appuyez sur **Entrée** pour vérifier la structure de la table des partitions. Quand le système vous le demande, appuyez sur

Entrée puis sur **Y**. Les partitions trouvées sur le disque sont affichées; S'il en manque une, sélectionnez l'option **Deeper Search** et appuyez sur **Entrée**. Chaque cylindre du disque est analysé en profondeur, ce qui peut durer assez longtemps. Les partitions perdues sont trouvées et affichées. Sélectionnez l'option **Write** pour écrire la nouvelle table des partitions. Pressez **Y** pour confirmer. Appuyez enfin sur **Entrée** et redémarrez votre ordinateur.

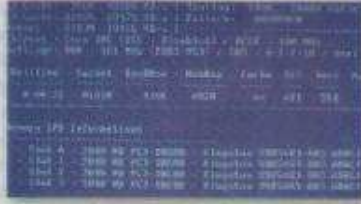


03 Identifiez une barrette mémoire défectueuse

Vous soupçonnez une de vos barrettes mémoire de ne pas fonctionner correctement? Vous pouvez vous en assurer avec le logiciel Memtest86+ à installer sur une clé USB vierge. Rendez-vous sur <http://www.memtest.org/>. Descendez dans la page et, sous le lien **Memtest86+ V4.20**, cliquez sur **Download - Auto-installer for USB Key (Win 9x/2k/XP/7)**. Décompressez



l'archive et ouvrez-la. Lancez le programme **Memtest86+ USB Installer.exe**. Cliquez sur **I Agree**. Branchez votre clé USB (attention, son contenu sera intégralement effacé!). Sélectionnez-la dans la liste d'unités et cliquez sur **Create**. Cliquez sur **Next** puis sur **Finish**. Redémarrez votre ordinateur et bootez sur la clé USB. Memtest86+ commence alors à analyser votre mémoire. Par défaut, le test est répété en boucle jusqu'à ce que vous pressiez la touche **Echap**. Généralement, une seule série de tests suffit pour détecter les erreurs de mémoire. Lorsqu'une anomalie est repérée, un message vous indique l'adresse mémoire (en hexadécimal) où elle s'est produite. Une de vos barrettes de mémoire est donc défectueuse et doit être changée.



LE GUIDE SOLUTIONS MAINTIENS LOGICIELS APPRENTISSAGE AUDIO MULTIMÉDIA ÉCRANS ÉLECTRONIQUES



Dépanner Windows

ÉTAPE 03



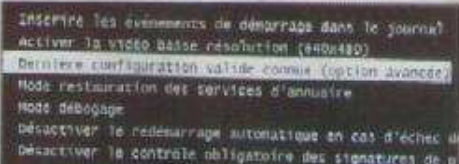
RÉPARER LE DÉMARRAGE DE WINDOWS

Si Windows démarre difficilement... voire plus du tout, tentez de remettre le système dans l'état où il se trouvait avant l'incident.

01 Revenez à une configuration stable

Si votre machine ne démarre plus, vous pouvez restaurer les informations du Registre et les paramètres de pilotes qui étaient en vigueur la dernière fois que l'ordinateur a été démarré avec succès. Pour cela, éteignez et rallumez votre machine puis, juste après le bip sonore de démarrage, appuyez sur la touche **F8** du clavier. Utilisez les flèches de

direction pour sélectionner l'option **Dernière configuration valide connue**. Pressez alors la touche **Entrée**. Si vous avez de nouveau accès à Windows, vous n'avez pas besoin d'effectuer cette manipulation chaque fois. Vos derniers paramètres fonctionnels sont désormais effectifs et remplacent tous vos autres réglages. Attention : tous les logiciels



que vous avez installés pendant votre dernière session de travail seront perdus et vous devrez les réinstaller.



02 Utilisez le Mode sans échec

Windows ne démarre toujours pas ? Essayez le **Mode Sans échec**. Ce dernier permet d'amorcer le système en chargeant le minimum de pilotes de périphériques. Pour y parvenir, redémarrez votre ordinateur et appuyez sur la touche **F8** de votre clavier juste après le bip sonore. Sélectionnez le **Mode sans échec avec prise en charge réseau** et appuyez sur **Entrée**. Ne soyez pas surpris si l'affichage est fortement dégradé, c'est parfaitement normal car la résolution d'écran n'est pas celle que vous avez l'habitude d'utiliser. Après vous être identifié, une boîte de dialogue vous explique que Windows fonctionne actuellement en mode dégradé. Cliquez sur le bouton **Oui** pour continuer. Vous pouvez alors désinstaller un logiciel récalcitrant, revenir à la version précédente d'un pilote, rechercher un éventuel virus... Redémarrez normalement Windows à la fin.

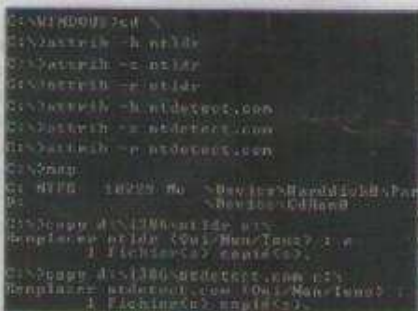
03 Utilisez la Console de récupération

La **Console de récupération** est un utilitaire qui permet de rétablir certains paramètres de Windows dans leur état initial. Insérez votre CD de Windows XP et bootez dessus. Pressez une touche quelconque. Le programme d'installation de Windows démarre alors. Appuyez sur la touche **F10** ou sur la touche **R** pour lancer la console de récupération. Saisissez le chiffre correspondant à votre installation de Windows, généralement 1, puis appuyez sur la touche **Entrée**. Saisissez ensuite le mot de passe **Administrateur** quand cela vous est demandé, puis validez par **Entrée**.



04 Réparez le secteur de démarrage

Si, sur une machine hébergeant Windows XP, vous avez installé un autre OS, par exemple Linux, un écran noir ou bien le message d'erreur **NTLDR manquant**, peut s'afficher. Cela vient d'un dysfonctionnement du secteur de démarrage. Pour réparer cette zone, ouvrez la **Console de récupération** (voir ci-contre). Saisissez la commande **fixboot**, puis validez par **Entrée**. Confirmez par **o** puis **Entrée**. Revenez à la racine de votre partition en saisissant la commande **CD ** puis **Entrée**. En validant chaque fois par **Entrée**, tapez les commandes : **attrib -h ntlldr**, **attrib -s ntlldr**, **attrib -r ntlldr**, **attrib -h ntldr**, **attrib -s ntldr**, **attrib -r ntldr**, **attrib -h ntdelect.com**, **attrib -s ntdelect.com**, **attrib -r ntdelect.com**. Explication : plusieurs fichiers, à la racine du disque dur, ont des attributs spéciaux (caché, Lecture seule ou système), ce qui les rend inaccessibles à l'Explorateur de Windows. La commande **attrib** permet de modifier ces attributs. Quant aux paramètres **-r**, **-s** et **-h**, ils sont respectivement l'attribut Lecture seule (**Read only**), système (**System**) et caché (**Hidden**) aux fichiers spécifiés. Saisissez



la commande **map**, puis validez par **Entrée**. Notez la lettre de votre lecteur de CD-Rom qui correspond à l'élément **Device\CDRom0** (ou **Device\CDRom1** si vous avez plusieurs lecteurs). Lancez les commandes suivantes en remplaçant le **D** de **D:** par la lettre du lecteur contenant votre CD de Windows XP : **copy d:\i386\ntldr c:**, **copy d:\i386\ntdelect.com c:**. Confirmez par **o**. Votre chargeur de démarrage est comme neuf. Il ne vous reste plus qu'à taper **exit** puis à valider par **Entrée** et à redémarrer votre machine.

Toujours à l'écoute

Bienvenue !

Cette partie de programme d'installation prépare l'installation de Microsoft® Windows XP (®) sur votre ordinateur.

- Pour installer Windows XP maintenant, appuyez sur **ENTRÉE**.
- Pour passer en priorité une installation de Windows XP, appuyez sur **R**.
- Pour quitter le programme d'installation sans installer Windows XP, appuyez sur **F2**.

5 Réinstallez le système

Parfois, l'unique façon de réparer Windows XP, lorsqu'il ne démarre plus, est de demander la réparation automatique. Tous les logiciels installés, vos documents et vos paramètres seront conservés. Voici comment procéder :

1. Insérez votre machine sur le CD de Windows XP.

2. Appuyez sur une touche lorsque cela vous est demandé. À l'écran de bienvenue, appuyez sur la touche **F8** pour continuer.

3. Sélectionnez votre installation de Windows et

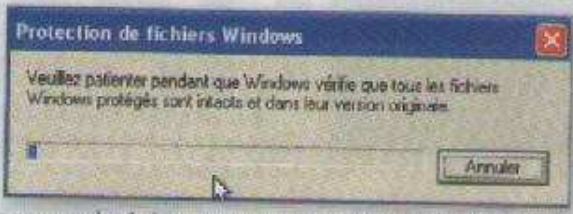
appuyez sur la touche **R**. Les fichiers nécessaires sont copiés sur le disque dur. Lorsque votre ordinateur redémarrera, il cherchera de nouveau à booter sur le CD de Windows XP. Lorsque le message **Appuyez sur n'importe quelle touche pour démarrer à partir du CD-Rom** apparaît, ne faites rien et attendez quelques secondes. L'écran de démarrage de Windows XP s'affiche. Suivez les indications données à l'écran, puis redémarrez Windows normalement.

08 Lancez la réparation automatique

Le DVD d'installation de Windows comporte des outils permettant d'analyser et de réparer automatiquement le système. Voici comment lancer cette réparation. Insérez votre DVD de Windows ou de réparation dans votre lecteur et bootez dessus. Appuyez sur une touche lorsque vous y êtes invité. Choisissez la langue, l'heure et le type de clavier et cliquez sur **Suivant**. Cliquez sur **Réparer l'ordinateur**. Cliquez sur **Réparation du démarrage** puis sur **Terminer**. Votre ordinateur est redémarré. Windows doit maintenant fonctionner normalement.

6 Restaurez les fichiers système endommagés

Un message d'erreur vous indique que votre système est manquant ou endommagé, vous pouvez utiliser un outil spécial de Windows chargé de contrôler et des fichiers système.

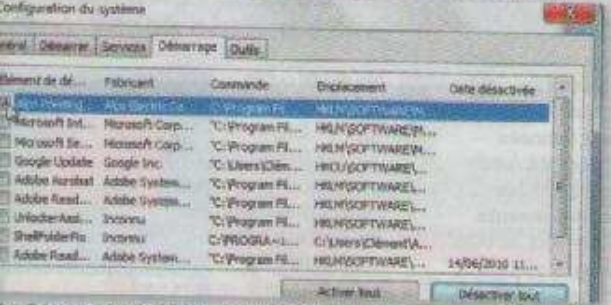


Exécuter. Saisissez alors la commande `sfc /scannow` puis validez par **Entrée**. Le service de protection des fichiers Windows vérifie alors l'intégrité de tous les fichiers système protégés. L'opération peut demander plus de dix minutes. Notez qu'il vous sera probablement demandé d'insérer votre CD-Rom de Windows XP afin d'y récupérer les fichiers manquants.



7 Tentez le démarrage sélectif

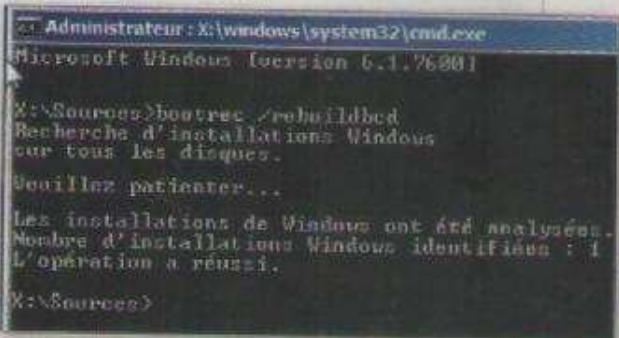
Pour déterminer la cause d'un problème, vous pouvez désactiver les programmes, paramètres et pilotes superflus qui sont chargés au démarrage de Windows. À la différence du **Mode sans échec**, vous n'insérez pas les éléments à charger au démarrage. Cliquez sur **Démarrer** puis sur **Exécuter** (sous XP). Tapez `msconfig` et validez. L'Utilitaire de configuration système s'ouvre alors. Dans l'onglet **Général**, sélectionnez



l'option **Démarrage sélectif**, puis décochez toutes les cases sauf **Charger les pilotes de démarrage**. Ouvrez l'onglet **Démarrage**. Cliquez sur le bouton **Activer tout**, puis décochez le premier élément de démarrage. Validez **OK** puis redémarrez votre ordinateur. Si le problème persiste, c'est que ce premier élément sélectionné est la cause du problème. Sinon, recommencez l'opération en activant un par un les différents éléments jusqu'à trouver l'élément fautif. Vous pourrez alors le désinstaller en **Mode sans échec**.

08 Utilisez l'outil BootRec

Si la procédure précédente n'a pas réussi à restaurer le démarrage de Windows, vous pouvez utiliser l'outil BootRec qui va vous permettre de récupérer les structures des fichiers de démarrage d'un disque dur endommagé. Comme dans l'étape précédente, insérez votre DVD de Windows (ou votre CD de réparation) dans votre lecteur et bootez dessus. Suivez la même procédure jusqu'à la fenêtre **Options de récupération système**. Cliquez alors sur **Inviter à exécuter des commandes**. Dans la fenêtre qui s'ouvre, saisissez la commande `bootrec /rebuildbcd` et appuyez sur la touche **Entrée**. Au bout de quelques secondes, un message vous indique que l'opération a réussi.



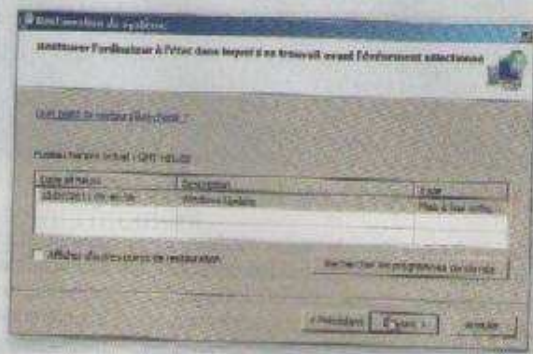
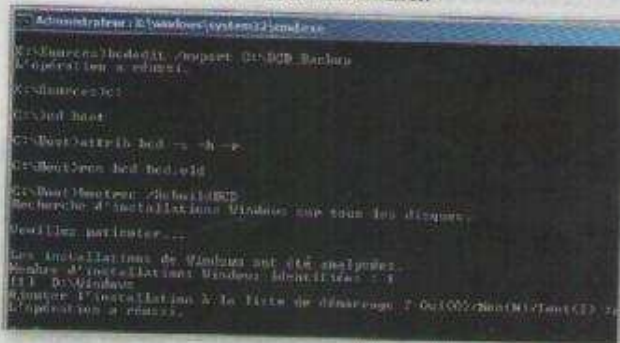
Dépanner Windows

ÉTAPE 03



10 Reconstituez les données de démarrage

Si BootRec ne parvient pas à localiser les fichiers endommagés, vous allez supprimer, puis recréer tous les fichiers liés à la configuration du démarrage. Dans la fenêtre d'invite de commandes ouverte au paragraphe précédent, saisissez **bcdedit /export C:\BCD_Backup** et appuyez sur **Entrée**. Saisissez ensuite la commande **c:** et appuyez sur **Entrée**. Saisissez la commande **cd boot** et appuyez sur **Entrée**. Saisissez la commande **attrib bcd -s -h -r** et appuyez sur **Entrée**. Saisissez la commande **ren bcd bcd.old** et appuyez sur **Entrée**. Saisissez enfin commande **bootrec /RebuildBCD** et appuyez sur **Entrée** pour reconstruire les fichiers liés à la configuration du démarrage. Pressez la touche **o** pour récupérer votre installation de Windows. Cliquez enfin sur le bouton **Redémarrer**.



11 Revenez à un point de restauration antérieur

Au début de ce chapitre, nous avons vu comment revenir à la dernière configuration stable. Nous vous proposons ici de choisir un point de restauration, éventuellement plus ancien que le dernier. Pour cela, vous devez d'abord booter sur le DVD de Windows 7, Vista ou votre disque de récupération comme précédemment. Cliquez sur **Restaurer le système**. Cliquez sur **Suivant**. Sélectionnez le point à restaurer et cliquez sur **Suivant**. Cliquez enfin sur **Terminer**. Mais n'oubliez pas que tout ce que vous avez pu installer depuis la création de ce point de restauration sera perdu!

12 Restaurez l'image du système

Pour restaurer l'image clonée de votre système et retrouver votre Windows d'origine, bootez sur le DVD de Windows 7 ou votre disque de réparation comme précédemment. Cliquez sur **Restaurer le système**. Sélectionnez l'option **Restaurer votre ordinateur avec une image système créée précédemment** et cliquez sur **Suivant**. Cliquez sur **Sélectionner une image système** puis sur **Suivant**. Insérez votre premier disque de sauvegarde ou bien branchez votre lecteur USB et cliquez sur **Actualiser**. Votre sauvegarde est détectée. Cliquez deux fois sur **Suivant**. S'il reste des données personnelles sur votre ordinateur sur une autre partition ou un autre lecteur, pour éviter de

tout perdre, ne cochez surtout pas la case **Formater et repartitionner les disques**. Cliquez sur **Suivant**. Puis sur **Terminer**. Confirmez la restauration du système à son état original (celui de la sauvegarde) et cliquez sur **Oui**. Attention: tous les logiciels installés depuis la création de cette image seront perdus.



13 Analysez les journaux

Lorsqu'un problème ou un avertissement lié au matériel, aux logiciels ou au système survient, Windows enregistre des informations sous la forme d'événements dans des fichiers texte nommés journaux. Pour savoir ce qui s'est passé lors d'un problème, vous pouvez consulter l'Observateur. Cliquez sur **Démarrer**, **Panneau de configuration**. Sous Vista et Windows 7, cliquez sur **Système et sécurité**. Avec toutes les versions de Windows, ouvrez les **Outils d'administration** puis double-

cliquez sur l'**Observateur d'événements**. Dans le cadre gauche de la fenêtre, déroulez l'élément **Journaux Windows** et cliquez sur le journal que vous souhaitez afficher (**Application** ou **Système**). Les événements s'affichent alors par ordre chronologique. Double-cliquez sur un événement pour avoir des informations sur l'origine du problème. Pour en savoir plus, cliquez sur le lien ou sur **Aide sur le journal** à la fin de la description de l'événement.



14 Ouvrez votre session sans mot de passe

Vous avez oublié votre mot de passe ? Avec la clé USB de récupération de mot de passe créée à l'étape 01, (paragraphe 03, page 102), vous pouvez tout de même accéder à votre session. Cliquez sur le lien **Réinitialiser le mot de passe** avant l'ouverture de votre session. Insérez votre clé USB ou votre disquette et suivez les instructions pour définir un nouveau gésame.



LE GUIDE

102 | 103 | 104 | 105 | 106 | 107 | 108 | 109 | 110 | 111 | 112 | 113 | 114 | 115 | 116 | 117 | 118 | 119 | 120

121 | 122 | 123 | 124 | 125 | 126 | 127 | 128 | 129 | 130 | 131 | 132 | 133 | 134 | 135 | 136 | 137 | 138 | 139 | 140

141 | 142 | 143 | 144 | 145 | 146 | 147 | 148 | 149 | 150

Dépanner Windows

ÉTAPE 04



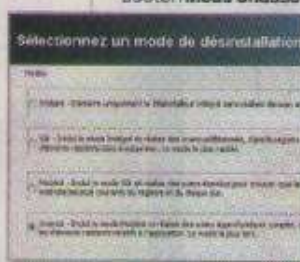
RÉSOLVRE LES PROBLÈMES COURANTS

Sans aller jusqu'à la panne franche, de nombreux petits incidents peuvent s'avérer fort gênants dans votre travail quotidien. Voici comment y remédier.

01 Désinstallez un logiciel récalcitrant

L'outil **Ajout et Suppression de programmes** de Windows XP (appelé **Programmes et fonctionnalités** dans Vista et 7) peut s'avérer incapable de désinstaller un logiciel. Dans ce cas, téléchargez Revo Uninstaller sur notre site à l'adresse <http://t.01net.com/tc39960> et installez-le, puis lancez-le. Dans la liste qui s'affiche, cliquez sur le logiciel bloqué. Si ce dernier n'apparaît pas, lancez-le et réduisez sa fenêtre de façon que celle de Revo soit visible. Dans cette dernière, cliquez sur le bouton **Mode Chasseur** puis faites glisser le bouton

en forme de cible sur la fenêtre du logiciel à désinstaller. Dans Revo, cliquez sur le bouton **Désinstaller**. Sélectionnez l'option **Avancé** et cliquez sur **Suivant**. Suivez alors les indications de l'Assistant pour désinstaller le logiciel puis les traces laissées sur votre ordinateur.



02 Réparez les connexions réseau

Quand plusieurs machines sont connectées à un même réseau local, il arrive que les paramètres de connexion soient perdus suite à un incident réseau. Pour les rétablir, ouvrez une fenêtre d'Invite de commandes en cliquant sur **Démarrer** puis sur **Exécuter** avec Windows XP). Saisissez **cmd** et appuyez sur **Entrée**. Saisissez alors la commande **ipconfig /renew** et validez ensuite par **Entrée**.



03 Retrouvez un fichier supprimé par erreur

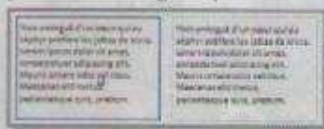
Si après un effacement malheureux, vous n'avez pas effectué beaucoup de manipulations sur votre disque dur, il y a de fortes chances que vous puissiez récupérer le fichier supprimé par erreur. Commencez par vérifier s'il n'est pas dans la **Corbeille**. Si c'est le cas, ouvrez cette dernière, faites un clic droit sur le fichier effacé et choisissez **Restaurer**. Sinon, employez un logiciel comme **Recuva** (voir notre **Mode d'emploi Récupérer un fichier effacé**, 101+SVM n°237, p. 112).



04 Corrigez les couleurs d'affichage

Vous trouvez les couleurs de votre écran fades ou trop vives, ou les textes pas assez lisibles ? Avec Windows 7, calibrez votre écran en cliquant sur le bouton **Démarrer**, saisissez la commande **DCCW**, validez par **Entrée** puis laissez-vous guider par

l'Assistant. Utilisez les boutons de réglage de votre écran pour ajuster la luminosité, le contraste et les couleurs de l'écran. Avec Windows XP, ouvrez votre navigateur à la page : www.microsoft.com/typography/clear-type/tuner/step.aspx. Installez le contrôle ActiveX proposé. Cochez la case **Turn on Clear Type** et cliquez sur **Next**. Cliquez sur les exemples de texte qui vous semblent les plus lisibles.



05 Réaffichez les fenêtres perdues

Vous avez déplacé une fenêtre sur un bord de l'écran (ou sur un second écran) et vous n'arrivez pas à la remettre sur votre **Bureau** ? Avec Windows XP ou Vista, faites un clic droit sur l'icône de cette fenêtre, dans la Barre des tâches et cliquez sur **Déplacer**. Le pointeur de la souris se transforme en une croix. Appuyez alors sur les touches fléchées de votre clavier pour déplacer la fenêtre. Sous Windows 7, appuyez sur la touche Windows puis sur la flèche gauche ou la flèche droite pour coller la fenêtre au bord de l'écran. Vous pouvez ensuite la déplacer facilement.



06 Corrigez l'affichage des icônes

Par défaut, les icônes de vos raccourcis et fichiers sont enregistrées dans un cache. Si des problèmes d'affichage apparaissent, vous pouvez essayer de reconstruire ce cache. Pour cela, ouvrez votre navigateur à la page <http://screeny05.deviantart.com/art/Rebuild-Icon-Cache-v0-7b-164152806> et cliquez sur **Download**. Enregistrez le fichier puis décompressez-le (avec 7-Zip ou WinRAR). Faites un clic droit sur le fichier **Rebuild Icon Cache** et cliquez sur **Exécuter en tant qu'administrateur**. Cliquez sur le bouton **"Rebuilds" the Icon Cache**. Le fichier de cache **IconCache.db** est supprimé et recréé. Fermez le logiciel.

07 Ne gardez qu'un clavier français

À l'origine, deux configurations logicielles sont installées pour votre clavier : le modèle français (Azerty) utilisé par défaut, et le modèle anglo-saxon (Qwerty). Or, il suffit de taper

Alt + Maj pour basculer d'un clavier à l'autre. Si cela vous arrive souvent par inadvertance, il y a un remède radical : supprimer le modèle anglais (vous pourrez le réinstaller ultérieurement le cas échéant). Pour cela, ouvrez le **Panneau de configuration**. Sous XP, cliquez sur **Options régionales et linguistiques**. Avec Vista et Windows 7, cliquez sur **Modifier les claviers ou les autres méthodes d'entrées** de la rubrique **Horloge, langue et région**. Dans la fenêtre qui s'ouvre, cliquez sur le bouton **Détails** avec XP ou **Modifier les claviers** avec Vista et 7. Dans la liste **Services installés**, sélectionnez l'élément **EN Anglais (États-Unis)**. Cliquez sur **Supprimer**. Validez par **OK**.



08 Supprimez un fichier récalcitrant

Alors que vous cherchiez à supprimer un fichier ou un dossier, vous avez certainement déjà reçu un message vous informant que cette suppression était impossible, le fichier étant utilisé par une autre personne ou un logiciel. Avec l'utilitaire gratuit Unlocker, vous

pouvez résoudre le problème. Téléchargez ce programme sur notre site à l'adresse <http://t.01net.com/tc32585> et installez-le. Pour supprimer un fichier, faites un clic droit dessus et choisissez la commande **Unlocker**. Unlocker vous indique le logiciel qui utilise encore le fichier. Déroulez la liste **Aucune action** en bas à gauche et sélectionnez l'option **Effacer**. Cliquez ensuite sur le bouton **Tout débloquent**. Le fichier récalcitrant est alors envoyé dans la **Corbeille** (que vous pouvez vider).



09 Reprenez le contrôle d'un dossier protégé

Vous n'arrivez pas à ouvrir un dossier ni même à en changer les droits d'accès ? Cliquez sur le bouton **Démarrer**. Saisissez la commande **cmd**. Faites un clic droit sur la commande **cmd.exe** et cliquez sur **Exécuter en tant qu'administrateur**. Saisissez alors la commande **takeown /F *Cadossier* /R** en remplaçant ce dossier par le chemin complet du dossier dont vous souhaitez devenir propriétaire, par exemple **takeown /F C:\MSDCache /R**. Validez par la touche **Entrée**. Vous récupérez alors les droits sur ce dossier et tout son contenu (fichiers et sous-dossiers).

désormais à l'utilisateur "Clément-PC\Clément".
Opération réussie : le fichier (ou dossier) : "c:\MSDCache\001-040C-0000-000000FFICE-C\Setup.xml" appartient désormais à l'utilisateur "Clément-PC\Clément".
Opération réussie : le fichier (ou dossier) : "c:\MSDCache\001-040C-0000-000000FFICE-C\GrouveLR.cab" appartient désormais à l'utilisateur "Clément-PC\Clément".

10 Activez le pavé numérique au démarrage

Si, au démarrage de Windows, le pavé numérique n'est pas activé systématiquement, vous pouvez facilement corriger cela en modifiant le Registre. Cliquez sur le bouton **Démarrer** (puis sur **Exécuter** avec Windows XP). Saisissez la commande **regedit**

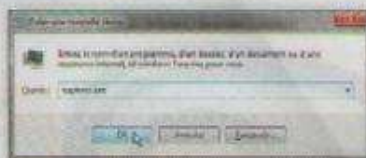
et pressez **Entrée**. Déroulez alors successivement les clés **HKEY_USERS, .DEFAULT, Control Panel, Keyboard**. Double-cliquez sur la valeur **InitialKeyboardIndicators**. Saisissez **2** dans le champ **Données de la valeur** et cliquez

sur **OK**. Déroulez ensuite la clé **HKEY_CURRENT_USER, Control Panel, Keyboard** puis recommencez l'opération avec la valeur **InitialKeyboardIndicators**. Fermez le Registre puis redémarrez votre ordinateur pour appliquer les changements.



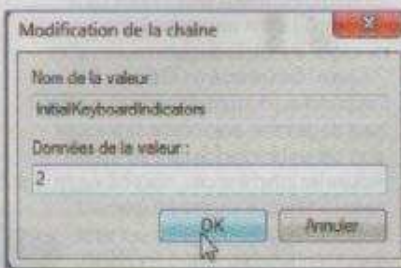
11 Fermez un logiciel bloqué

Si l'un de vos programmes ne répond plus, il existe un moyen radical pour forcer sa fermeture. Appuyez sur **Ctrl + Maj + Echap** pour ouvrir le **Gestionnaire de tâches**. Dans la fenêtre qui s'affiche, activez l'onglet **Application**. Sélectionnez le logiciel qui ne répond plus, puis cliquez sur le bouton **Fin de tâche**. Si l'application bloquée ne se ferme pas, activez l'onglet **Processus**. Sélectionnez le logiciel bloqué et cliquez sur **Arrêter le processus** (Terminer le processus sous XP), puis confirmez l'opération. Quasiment aucun logiciel ne résiste à cet arrêt forcé.



12 Relancez un Explorateur planté

Parfois, l'Explorateur de Windows semble bloqué et ne répond plus. Pour éviter de redémarrer votre PC, ouvrez le **Gestionnaire de tâches** (voir ci-dessus) et terminez le processus **explorer.exe**. Dans le menu **Fichier**, cliquez sur **Nouvelle tâche**. Saisissez alors **explorer.exe** dans la zone de texte **Ouvrir**, puis cliquez sur le bouton **OK**. L'Explorateur de Windows est de nouveau fonctionnel.



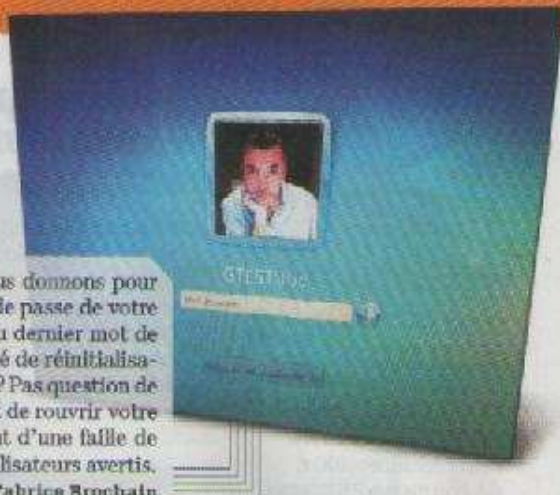
CE QU'IL VOUS FAUT Un PC sous Windows 7 ou sous Mac OS X, un graveur de CD/DVD, Ubuntu 10.10

Changer le mot de passe Administrateur

SÉCURITÉ WINDOWS 7 OU MAC OS X

Assidu lecteur de l'Oi+SVM, vous suivez et appliquez les conseils que nous vous donnons pour garantir la sécurité de votre PC. Pour cela, vous changez régulièrement le mot de passe de votre session dont vous êtes l'administrateur. Mais voilà, impossible de vous souvenir du dernier mot de passe que vous avez indiqué. Et, malheureusement, vous avez omis de créer une clé de réinitialisation de mot de passe (voir le Guide pratique dans ce même numéro, page 100). Que faire ? Pas question de tirer définitivement un trait sur vos données, il existe une méthode qui vous permet de rouvrir votre session et de choisir un nouveau sésame sans rien perdre. Comment ? En profitant d'une faille de Windows et Mac OS. Attention sous Windows 7, la manipulation s'adresse à des utilisateurs avertis. Voici comment procéder. *

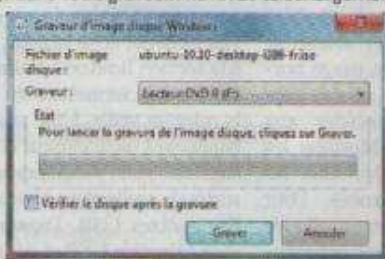
Fabrice Brochain



01 Créez un Live CD

Un Live CD est tout simplement un CD-Rom contenant un système d'exploitation à partir duquel il est possible de démarrer l'ordinateur sans rien installer sur le disque dur. Ce système permet notamment d'accéder aux fichiers contenus dans le disque dur et de les modifier. Ici, nous allons créer un Live CD contenant la version 10.10 de Linux Ubuntu (un OS gratuit).

Ouvrez votre navigateur à la page <http://t.01net.com/tc102169> et téléchargez l'image disque (le fichier iso) d'Ubuntu (695 Mo). Mettez un CD vierge dans votre graveur. À la fin du téléchargement du fichier iso, double-cliquez dessus, l'utilitaire Graveur d'image disque Windows se lance. Cliquez sur le bouton Graver pour débiter la copie.



02 Démarrez depuis le Live CD

Vous disposez désormais d'une version d'Ubuntu prête à être installée ou, dans le cas présent, à être utilisée à partir du lecteur de CD du PC. Insérez le CD contenant Ubuntu dans le PC puis redémarrez ce dernier. À l'invitation, choisissez de démarrer à partir du lecteur de CD (vous devrez peut-être régler le Bios pour qu'il prenne en compte ce type de démarrage, voir le Guide

pratique de ce numéro, page 100). Le PC se lance alors sous Ubuntu. Au bout de quelques dizaines de secondes, le Bureau d'Ubuntu s'affiche. Dans la fenêtre qui surgit, choisissez Essayer Ubuntu.



03 Modifiez les fichiers adéquats

Le Live CD permet de s'affranchir des limites que vous oppose Windows lorsqu'il s'agit de modifier certains fichiers. La manœuvre consiste ici à permettre de lancer l'invite de commandes directement à partir de l'écran du choix d'ouverture de session. Pour cela, vous allez modifier le bouton Options d'ergonomie placé en bas à gauche de cet écran pour qu'il lance l'invite de commandes plutôt que l'accès aux options d'ergonomie.

Depuis le Bureau d'Ubuntu, déroulez le menu Raccourcis, Poste de travail. Double-cliquez sur l'icône représentant le disque dur où est installé Windows. Ouvrez ensuite le dossier Windows puis System32. Recherchez le fichier Utilman.exe (aidez-vous en passant en Vue Liste via le bouton Vue en icônes en haut de la fenêtre). Utilman est le programme exécutable correspondant aux options d'ergonomie. Faites un clic droit sur ce fichier et choisissez Renommer dans le menu contextuel. Renommez ce fichier en Utilman.exe.bak et validez. Recherchez à présent, dans le même dossier, le fichier cmd.exe et renommez-le Utilman.exe. C'est terminé. Vous pouvez quitter Ubuntu en cliquant sur l'icône en haut à droite de l'interface et en choisissant Redémarrer. Suivez les instructions à l'écran pour mener le redémarrage à terme.



04 Activez le compte Administrateur caché

Il est maintenant nécessaire d'activer un compte Administrateur caché de Windows, disposant de tous les droits, pour redéfinir le mot de passe de votre propre session. Pour cela, redémarrez votre PC normalement. Au besoin, réglez à nouveau le Bios pour qu'il redémarre à partir du disque dur et non à partir du lecteur de CD

(il n'est parfois pas suffisant de retirer le CD). Sur l'écran du choix d'ouverture de session, cliquez sur

